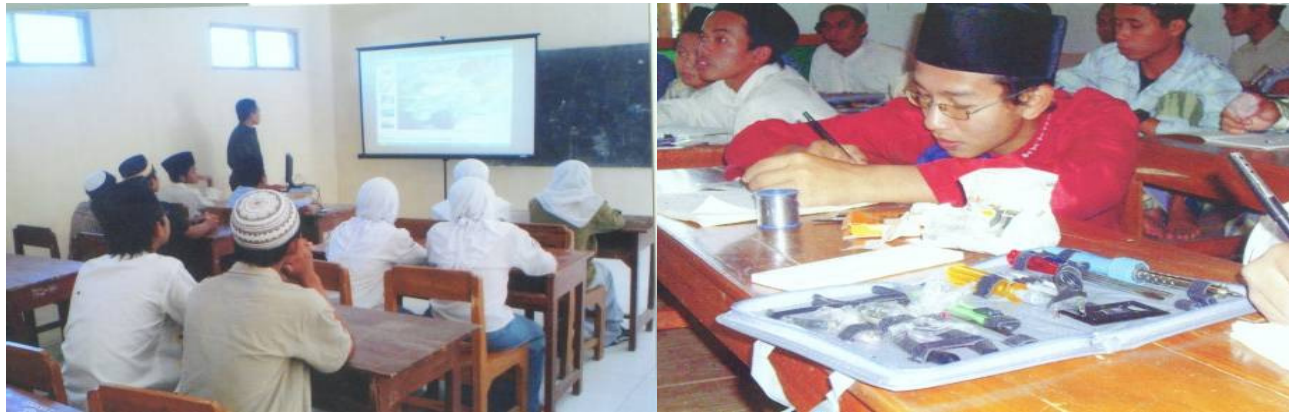


# PENGGELOLAAN TPKU



**DEPUTI BIDANG PENGEMBANGAN SDM  
KEMENTERIAN KOPERASI DAN UKM  
TAHUN 2010**

# PENGERTIAN TPKU

- ✚ Tempat Praktek Keterampilan Usaha :  
Tempat belajar (teori), praktek, latihan keterampilan usaha bagi para siswa Lembaga Pendidikan, yang merupakan salah satu kegiatan ekstra-kurikuler di bidang kewirausahaan;
- ✚ Keterampilan usaha merupakan keterampilan yang dapat digunakan untuk mendapatkan pekerjaan (*vocational skill*); yang merupakan keterampilan yang diberikan sbg bekal kecakapan hidup (*life skill*);
- ✚ Kecakapan hidup (*life skill*) meliputi :
  - Kecakapan spiritual;
  - Kecakapan Personal;
  - Kecakapan Sosial;
  - Kecakapan Akademik;
  - kecakapan Vocational/keterampilan untuk bekerja.
- ✚ TPKU sbg tempat penyelenggara pendidikan Kursus bagi masyarakat perdesaan;
- ✚ Pihak-pihak internal yang terlibat dalam pengelolaan TPKU : peserta Diklat, instruktur, manajemen TPKU, Alumni, Sekolah, Koperasi Sekolah.



# LINGKUP MODEL TPKU

**TPKU yang dikembangkan :**

- 1. TPKU bidang Bengkel Sepeda Motor;**
- 2. TPKU bidang bengkel Elektronik;**
- 3. TPKU bidang Industri Konveksi;**
- 4. TPKU bidang Industri kerajinan;**
- 5. TPKU bidang pengolahan produk pertanian;**
- 6. TPKU bidang lainnya (las, percetakan, sablon, pertukangan, tata boga, dll).**



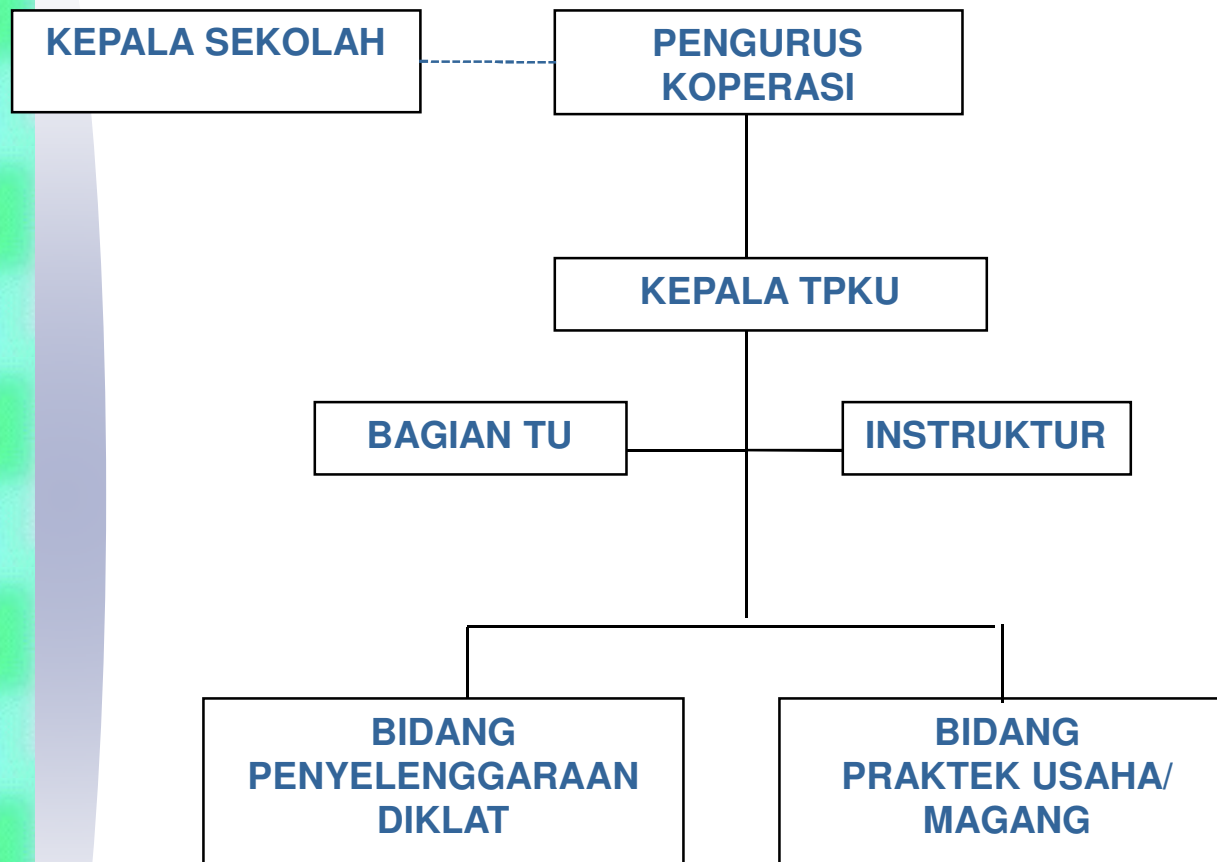
# KEDUDUKAN TPKU DALAM LEMBAGA PENDIDIKAN/ SEKOLAH

- + Bagian organik dari sekolah yang merupakan salah satu sarana kegiatan ekstra-kurikuler yang menunjang tugas Sekolah dalam mengembangkan potensi siswa sehingga siswa mempunyai bekal “kecakapan hidup” (*life skill*) sebelum terjun ke masyarakat;
- + Sebagai salah satu unit usaha Koperasi lembaga Pendidikan
- + Meningkatkan citra lembaga pendidikan sbg pusat penumbuhan dan pengembangan wirausaha baru;

# ORGANISASI TPKU

- ✚ **TPKU merupakan salah satu unit usaha Koperasi sekaligus merupakan bagian organik dari lembaga pendidikan;**
- ✚ **Organisasi TPKU, meliputi :**
  - a. **Kepala TPKU;**
  - b. **Bidang pendidikan dan latihan;**
  - c. **Bidang praktek usaha;**
  - d. **Instruktur;**
  - e. **Bagian Tata Usaha**
- ✚ **Pengangkatan tenaga pengelola TPKU harus mempertimbangkan usia, pendidikan, pengalaman, keahlian, keterampilan maupun moralnya.**

# BAGAN STRUKTUR ORGANISASI TPKU





# **REKRUITMEN PESERTA DIKLAT**

**Tdp 4 tahap prosedur rekrutmen peserta  
Diklat Keterampilan usaha di TPKU :**

- 1.Tahap Pengenalan (penyuluhan, ceritera sukses, kunjungan ke DUDI,brosur/leaflet);**
- 2.Pendaftaran;**
- 3.Seleksi (administrasi, tes tertulis wawancara);**
- 2.Keputusan (diterima/ditolak sbg peserta Diklat di TPKU).**



# **PENATAAN SARANA RUANG BELAJAR TPKU**

- + Sarana ruang belajar keterampilan usaha pada TPKU meliputi :**
  - a. Ruang Belajar teori (maks. 25 org);**
  - b. Ruang Praktek diusesuaikan dg spesifikasi bidang TPKU yang dipilih;**
  - c. Ruang kantor TPKU;**
  - d. Ruang display produk (hasil karya para siswa)**

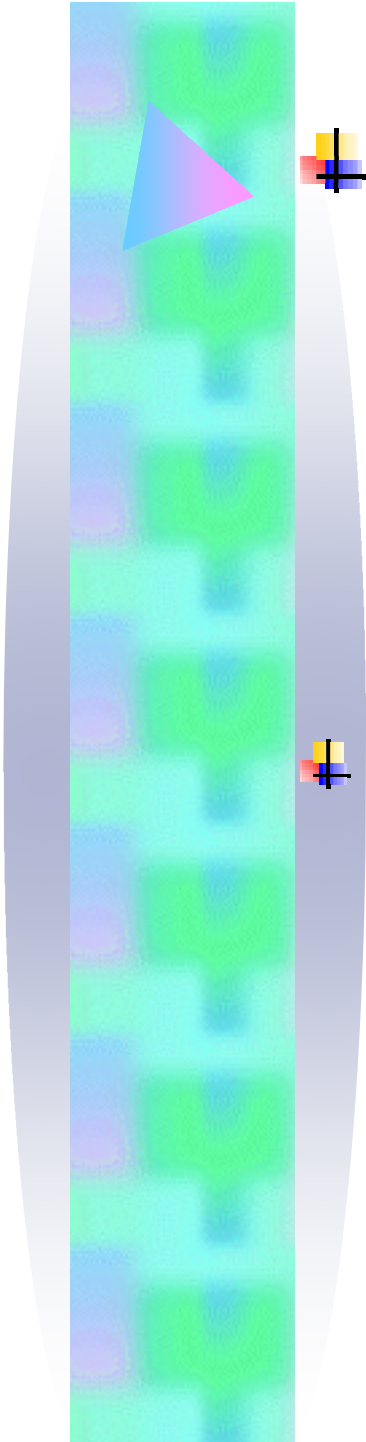
# KONDISI RUANGAN YANG DAPAT MENINGKATKAN SEMANGAT BELAJAR

- ✚ ADA VISUALISASI;
- ✚ ADA TANAMAN (INDOR PLAN);
- ✚ ADA CAHAYA NATURAL (MATAHARI);
- ✚ ADA MUSIK;
- ✚ ADA WANGI-WANGIAN (JERUK);
- ✚ SUHU CUKUP RENDAH (18-23 C)



# INSTRUKTUR TPKU

- ✚ Instruktur merupakan tenaga fungsional yang mengemban fungsi sbg pelatih dan mempunyai tugas :
  - a. Merubah Pola pikir, memotivasi/memberikan spirit dan inspirasi kepada siswa bahwa bekal “kecakapan hidup” itu penting ;
  - b. Memfasilitasi penyelenggaraan Diklat keterampilan teknis;
  - c. Sbg transformator (merubah) pengetahuan, keterampilan dan sikap siswa (tdk tahu dan tdk bisa menjadi tahu dan bisa);
  - d. Mengarahkan penggunaan sumber daya TPKU berfungsi secara optimal.
- ✚ Perlu dilakukan seleksi Instruktur berdasarkan standar kriteria tertentu sesuai dg bidang TPKU yang ada.

- 
- ✚ Rekrutmen Calon Instruktur :**
    - a. Dari lingkungan Lembaga pendidikan;**
    - b. Dari Alumni;**
    - c. Outsourching : Depnaker, Diknas (PLS), Asosiasi Usaha dll.**

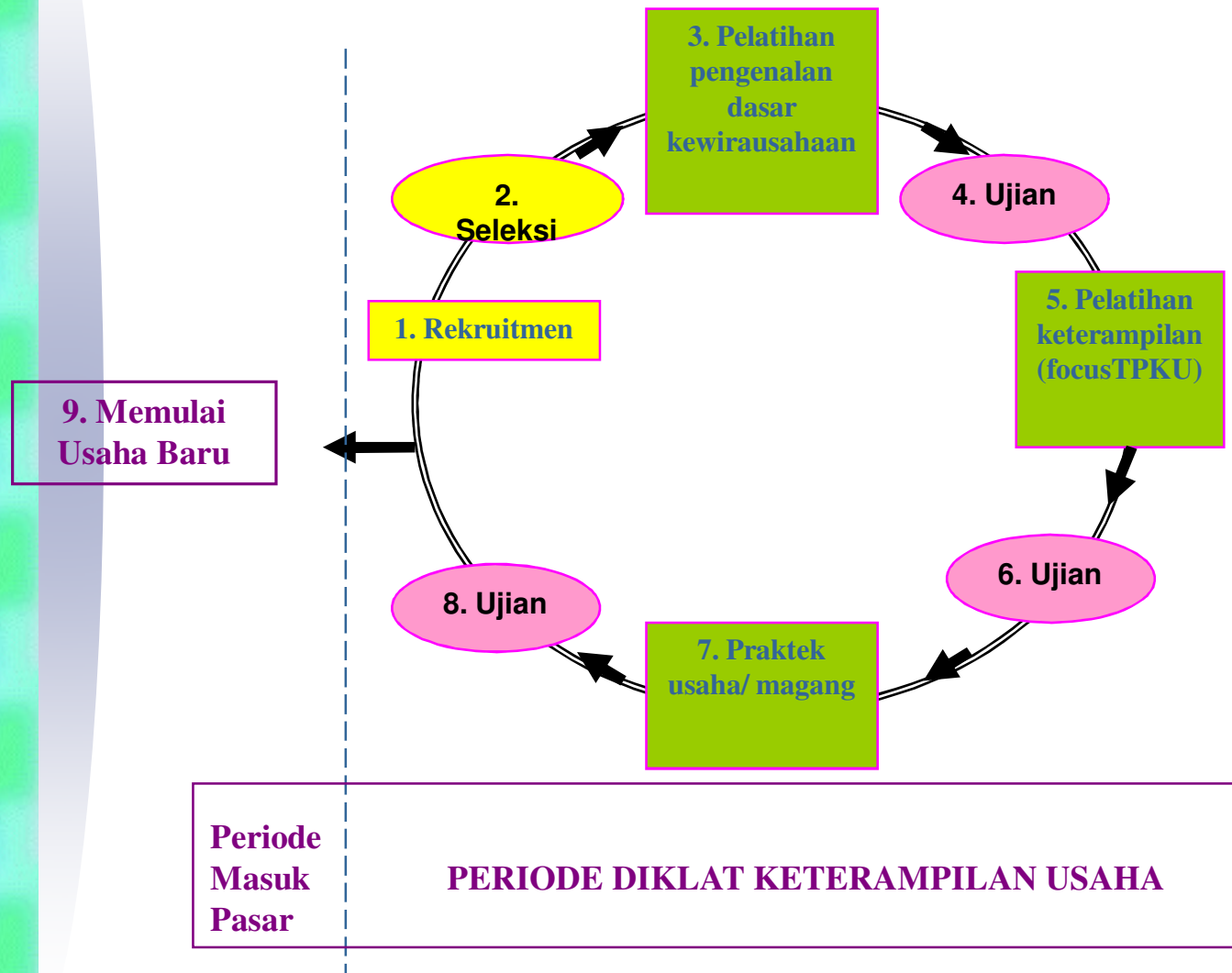
- ✚ Status Instruktur :**
  - a. Pegawai tetap Lembaga Pendidikan/ Sekolah;**
  - b. Pegawai tidak tetap;**
  - c. Pegawai diperbantukan (dari Depnaker, Diknas, Asosiasi)**



## **Tugas Pokok Instruktur TPKU :**

- a. Menyusun dan mengembangkan kurikulum, silabi, modul, *hand out*;**
- b. Melatih, membimbing, memfasilitasi, memberikan motivasi/spirit & konsultasi.**
- c. Merumuskan standar pencapaian keterampilan dari hasil Diklat (misal : untuk bidang konveksi harus bisa mampu membuat gaun pengantin);**
- d. Mengembangkan instrumen evaluasi hasil dan proses belajar;**
- e. Melakukan evaluasi hasil dan proses hasil belajar secara berkala;**
- g. Melakukan mediasi/penghubung kerjasama dg dunia usaha dan industri (DUDI), Lembaga Keuangan, Pemda instansi terkait lainnya, dll;**
- h. Melaporkan hasil kerjanya kepada kepala TPKU**

# BAGAN : PENYELENGGARAAN DIKLAT KETERAMPILAN USAHA





# ELEMEN PENTING DALAM DIKLAT KETERAMPILAN USAHA

1. Peserta Diklat :
  - a. Jumlah Peserta Diklat Keterampilan Usaha pada TPKU, standar kelas yang ideal = 20 org/angkatan;
  - b. Prioritas Siswa SMU, SMK, MA, MAK kelas 1, 2 & 3;
  - c. Bila terdapat masyarakat sekitar ada yang berminat dapat dibuka kelas tersendiri.
  
2. Materi Inti Diklat :
  - a. Materi dasar : Kewirausahaan (pola pikir dan spirit kewirausahaan, memulai usaha, Rencana Bisnis dll);
  - b. Materi Keterampilan : praktek keterampilan sesuai dg jenis TPKU, menyangkut : melatih ketepatan dan kecepatan;
  - c. Magang : latihan kerja pada Dunia Usaha dan Dunia Industri, dg cara
    - Menjalankan usaha sendiri dengan bimbingan instruktur;
    - Bekerja pada perusahaan/usaha orang lain secara menyeluruh atau pada bag-bag tertentu saja.



### 3. Instruktur Diklat :

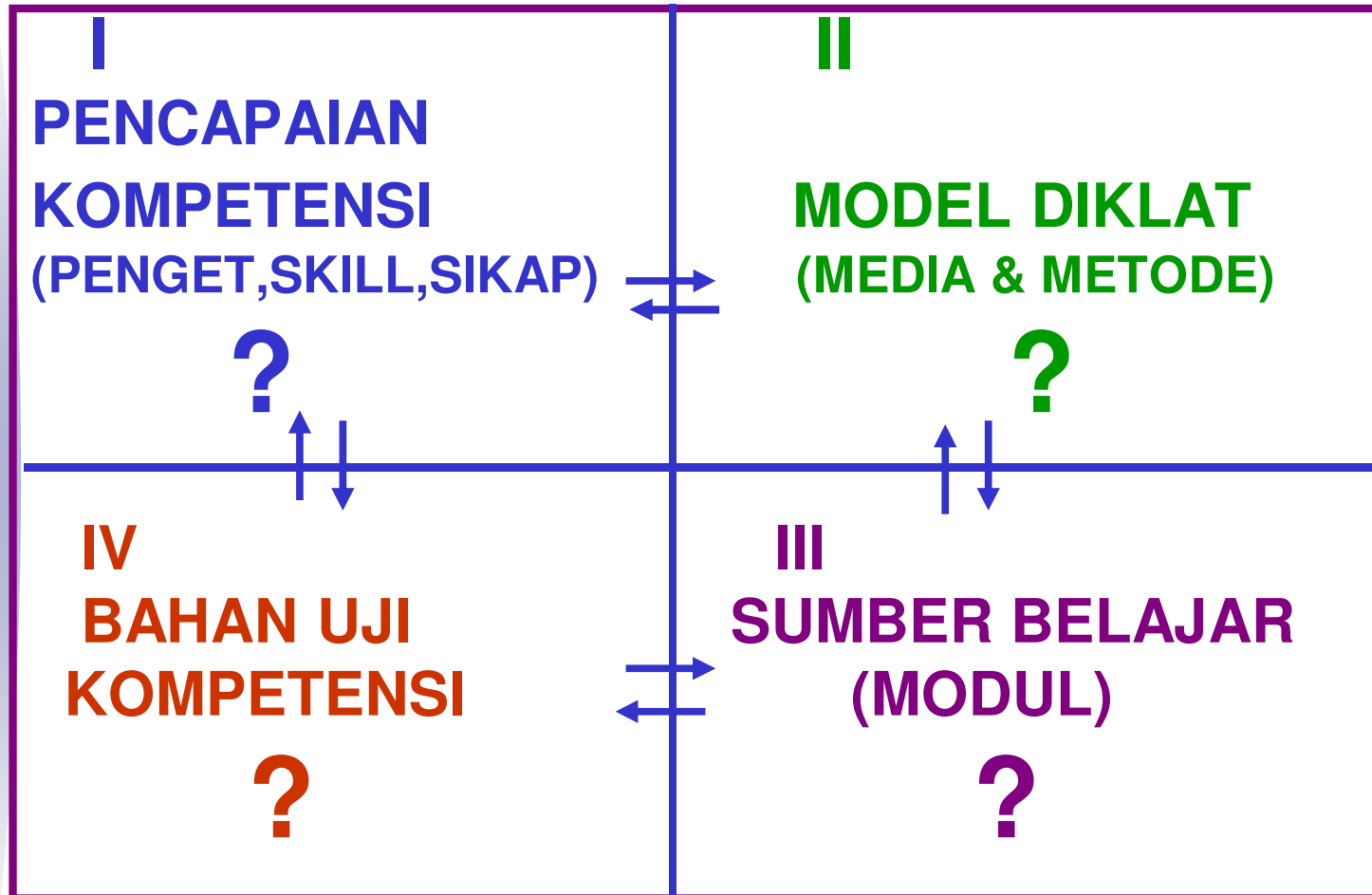
Diperlukan Instruktur yang mempunyai kompetensi sesuai dg jenis TPKU, mempunyai pengalaman khususnya dalam DUDI, juga mempunyai kompetensi di bidang pengajaran yaitu mampu mengajarkan :

- a. *Learning to know* : bagaimana tahu sesuatu;
- b. *Learning to do* : bagaimana mengerjakan sesuatu;
- c. *Learning to be* : bagaimana menjadi wirausaha dibidang bengkel, penjahit dll;
- d. *Laerning to live together* : bagaimana hidup bersama dg orang lain (competitif, koperatif dan adaptiv)

### 4. Uji Kompetensi :

- a. Disesuaikan dengan tingkat keterampilan yang akan dicapai;
- b. Kerjasama dengan Assosiasi usaha (DUDI), Diknas (Pendidikan Luar Sekolah/PLS)

## SKEMA PROSES DIKLAT BERBASIS KETERAMPILAN USAHA



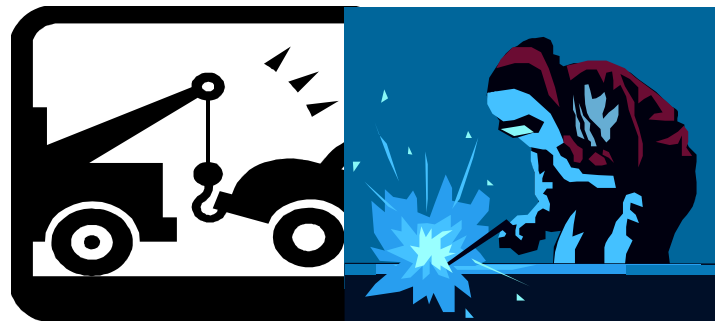
# PENGEMBANGAN TPKU

## 1. MENGOPTIMALKAN FUNGSI TPKU :

Sebagai Tempat Pelatihan keterampilan Usaha yang berkesinambungan :

Membuka unit usaha jasa palatihan/ kursus keterampilan sesuai dengan jenis TPKU yang ada kepada masyarakat sekitar, misal :

- Kursus bengkel sepeda mtr;
- Kursus bengkel elektronik;
- Kursus menjahit;
- dll





**2. MENJADI UNIT USAHA KOPPONTREN YANG MENGUNTUNGKAN:**

- a. Menjual bahan baku, bahan penolong keperluan kursus/ pelatihan, spar-parth bengkel dll;
- b. Menjual jasa/barang sesuai dg jenis TPKU (servis sepeda mtr, servis brg elektronik, menjual hasil konveksi, dll).

**3. MENINGKATKAN KUALITAS DAN KAPASITAS PROGRAM TPKU**

Tersertifikasinya diklat Keterampilan Usaha (kursus keterampilan Usaha) oleh Diknas (PLS) :

- a. Menjadi salah satu tempat kursus keterampilan yang terdaftar dan terakreditasi oleh Diknas setempat;



## **b. REPLIKASI PROGRAM TPKU**

- a. Pengembangan TPKU jenis lain di masing-masing lembaga pendidikan :**
- b. Membuka cabang ditempat lain**  
**Makin banyaknya TPKU atau jenis TPKU yang dimiliki oleh lembaga pendidikan di pedesaan, maka akan makin banyak tempat-tempat pengkaderan tunas-tunas wirausaha di pedesaan.**



# **PENGEMBANGAN POTENSI ALUMNI**

**Pemanfaatan potensi Alumni sebagai :**

- **Sebagai Instruktur;**
- **Sebagai jaringan Usaha : agen pemasaran;**
- **Jaringan penempatan magang, penempatan kerja;**
- **Sebagai Donatur**

# 7ERIMA - KASIH

